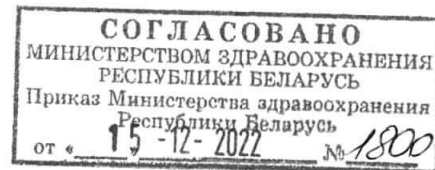


Листок-вкладыш – информация для потребителя**Торасемид, 5 мг, таблетки****Торасемид, 10 мг, таблетки****Торасемид, 20 мг, таблетки****(Торасемид)**

Перед применением препарата полностью прочитайте листок-вкладыш, поскольку в нем содержатся важные для вас сведения.

- Сохраните листок-вкладыш. Возможно, вам потребуется прочитать его еще раз.
- Если у вас возникли дополнительные вопросы, обратитесь к лечащему врачу.
- Препарат назначен именно вам. Не передавайте его другим людям. Он может навредить им, даже если симптомы их заболевания совпадают с вашими.
- Если у вас возникли какие-либо нежелательные реакции, обратитесь к лечащему врачу. Данная рекомендация распространяется на любые возможные нежелательные реакции, в том числе на не перечисленные в разделе 4 листка-вкладыша.

Содержание листка-вкладыша

1. Что собой представляет препарат Торасемид, и для чего его применяют.
2. О чем следует знать перед применением препарата Торасемид.
3. Применение препарата Торасемид.
4. Возможные нежелательные реакции.
5. Хранение препарата Торасемид.
6. Содержимое упаковки и прочие сведения.

1. Что собой представляет препарат Торасемид и для чего его применяют

Действующим веществом лекарственного препарата является торасемид, который относится к группе диуретиков или мочегонных средств, которые увеличивают выведение воды (мочи) из организма.

Торасемид, таблетки, 5 мг применяют при:

- артериальной гипертензии (лекарственный препарат применяется в монотерапии или в комбинации с другими антигипертензивными средствами);
- отечном синдроме при застойной сердечной недостаточности, отеках при заболеваниях печени, легких или почек.

Торасемид, таблетки, 10 мг и 20 мг применяют при:

- отежном синдроме при застойной сердечной недостаточности, отеках при заболеваниях печени, легких или почек.

2. О чем следует знать перед применением препарата Торасемид

Не применяйте данный препарат, если у вас:

- аллергия на торасемид или любой из компонентов препарата, перечисленных в разделе 6 листка-вкладыша;
- аллергия на препараты на основе сульфаниламочевины, которые применяются для лечения диабета (повышенного уровня сахара в крови);
- болезнь почек (почечная недостаточность);
- нарушения функции почек, вызванные приемом препаратов;
- нарушения функции печени;
- пониженное артериальное давление (гипотензия);
- недостаточный объем крови (гиповолемия);
- гипонатриемия и гипокалиемия;
- серьезные расстройства мочеиспускания (например, вследствие гиперплазии предстательной железы);
- беременность;
- грудное вскармливание;
- подагра;
- аритмии (например, синоатриальная блокада, атриовентрикулярная блокада второй или третьей степени);
- одновременное применение аминогликозидов или цефалоспоринов;
- почечная недостаточность в результате действия нефротоксических агентов;
- возраст до 18 лет (из-за отсутствия клинического опыта).



Не принимайте препарат Торасемид, если к вам относится что-либо из вышеперечисленного. Если вы не уверены, что вышеперечисленное имеет к вам отношение, посоветуйтесь с лечащим врачом, прежде чем принимать данный препарат.

Особые указания и меры предосторожности

Перед применением препарата проконсультируйтесь с лечащим врачом:

- если у вас низкий уровень калия или натрия в крови или пониженный объем крови. Данные нарушения должны быть откорректированы перед началом лечения;
- если вы страдаете подагрой или диабетом, ваш врач должен наблюдать за

вами, пока вы принимаете этот препарат;

- если у вас есть проблемы с почками или проблемы с мочеиспусканием, например доброкачественная гиперплазия простаты (увеличенная простата).

Этот препарат может вам не подойти:

- если у вас нерегулярное сердцебиение;
- если у вас заболевания, при которых вырабатывается слишком много кислоты или щелочи в крови или тканях.

Если вы собираетесь принимать данный препарат в течение длительного периода времени, вам необходимо дополнительное медицинское наблюдение, и ваш врач назначит вам дополнительные анализы крови.

Другие препараты и препарат Торасемид

Сообщите лечащему врачу, если вы принимаете, недавно принимали или планируете принимать любые другие препараты. Это относится и к препаратам, отпускаемым без рецепта врача. Ваш лечащий врач должен знать, принимаете ли вы какие-либо из этих препаратов, чтобы подобрать вам правильную дозу торасемида:

- некоторые виды антибиотиков, например, аминогликозиды (такие как гентамицин, стрептомицин и неомицин) и цефалоспорины (такие как цефуроксим, цефалексин и цефтазидим), которые используются для лечения инфекционных заболеваний;
- дигоксин или дигитоксин, которые используются для лечения сердечной недостаточности;
- лекарственные препараты, применяемые для лечения повышенного артериального давления (особенно ингибиторы АПФ, например эналаприл). Начальную дозу ингибитора АПФ или торасемида, возможно, придется уменьшить, если эти препараты принимаются одновременно;
- лекарственные препараты, применяемые для лечения пониженного артериального давления (например, норадреналин или адреналин);
- слабительные;
- стероиды (используются для лечения воспалительных процессов);
- нестероидные противовоспалительные препараты (например, ибупрофен, напроксен, аспирин, индометацин);
- теофиллин (используется для лечения астмы);
- антидиабетические препараты (используются для лечения повышенного уровня сахара в крови);
- миорелаксанты (используются при общей анестезии);

- пробенецид (используется при лечении подагры);
- холестирамин (используется для снижения содержания жиров в крови);
- цисплатин (используется для лечения некоторых видов рака);
- литий (используется для лечения депрессии);
- высокие дозы препаратов, называемых салицилаты, например аспирин.

Взаимодействие с пищей, напитками и алкоголем

Употребление алкоголя во время приема препарата Торасемид может вызвать головокружение или сонливость.

Беременность, грудное вскармливание и фертильность

Не применяйте препарат Торасемид, если вы беременны, думаете, что беременны, пытаетесь забеременеть или кормите грудью. Это связано с тем, что неизвестно, повлияет ли торасемид на вашего ребенка. Если использование торасемида во время грудного вскармливания абсолютно необходимо, вскармливание должно быть приостановлено.

Управление транспортными средствами и работа с механизмами

Препарат Торасемид в дозах, превышающих рекомендуемые, может влиять на способность управлять транспортным средством или работать с механизмами. Это в значительной степени касается таких случаев, как начало лечения, увеличение дозы препарата, замена лекарственного препарата или назначение сопутствующей терапии. Поэтому во время применения препарата необходимо соблюдать осторожность при управлении автотранспортом или другими механизмами.

Важная информация о некоторых компонентах этого препарата

Препарат Торасемид содержит лактозу. Если вам сказали, что у вас есть непереносимость некоторых видов сахаров, обратитесь к врачу, прежде чем принимать этот лекарственный препарат.

3. Применение препарата Торасемид

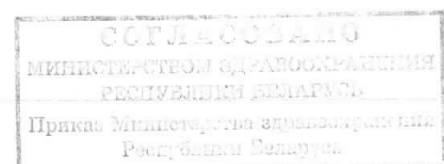
Всегда применяйте данный препарат в полном соответствии с рекомендациями лечащего врача или работника аптеки. При появлении сомнений посоветуйтесь с лечащим врачом или работником аптеки.

Рекомендуемая доза

Отечный синдром

Обычная доза составляет 5 мг торасемида в сутки, но ваш врач может назначить более высокую дозу. Максимальная доза составляет 20 мг в сутки. В отдельных случаях ваш врач может назначить 40 мг торасемида в сутки.

Артериальная гипертензия



Обычная доза составляет 2,5 мг (1/2 таблетки дозировкой 5 мг) в сутки, но ваш врач может назначить более высокую дозу. Максимальная доза составляет 5 мг в сутки. Максимальный гипотензивный эффект проявляется приблизительно через 12 недель продолжительного лечения. Таблетки дозировкой 5 мг можно разделить на две равные дозы с помощью риски.

Таблетки дозировкой 10 мг и 20 мг нельзя разделить на две равные дозы. Риска предназначена лишь для облегчения разламывания таблетки в случае возникновения затруднений при ее проглатывании целиком.

Пожилые пациенты

Коррекция дозы не требуется.

Дети

Опыт применения торасемида у детей отсутствует.

Пациенты с нарушением функции почек и печени

Информация по коррекции дозы для пациентов с нарушением функции почек и печени ограничена. Ваш лечащий врач будет внимательно наблюдать за вашим состоянием и при необходимости будет корректировать дозу торасемида.

Способ применения

Для приема внутрь. Таблетки принимают утром, не разжевывая.

Рекомендуется запивать небольшим количеством жидкости.

Торасемид обычно используется в продолжительной терапии или до исчезновения отеков.

Если вы приняли препарата Торасемид больше, чем следовало у вас могут появиться следующие симптомы:

- усиленное мочевыделение,
- сонливость,
- спутанность сознания,
- слабость,
- головокружение,
- расстройство желудка.

Вам следует обратиться к лечащему врачу, работнику аптеки или вызвать бригаду «Скорой помощи». Для того, чтобы врач мог побыстрее определить причину, возьмите с собой упаковку от принятых таблеток.

Если вы забыли принять препарат Торасемид

Если вы забыли принять препарат Торасемид, примите таблетку как можно скорее, пока не приблизилось время очередного приема. Если подошло время для приема следующей дозы препарата, не принимайте пропущенную дозу.

Не принимайте двойную дозу препарата, чтобы компенсировать пропущенную! Далее препарат применяется согласно рекомендованному режиму дозирования.

Если вы прекратили прием препарата Торасемид

Не прекращайте прием препарата Торасемид без предварительной консультации с лечащим врачом.

При наличии вопросов по применению препарата обратитесь к лечащему врачу.

4. Возможные нежелательные реакции

Подобно всем лекарственным препаратам Торасемид может вызывать нежелательные реакции, однако они возникают не у всех.

Прекратите прием препарата Торасемид и обратитесь к лечащему врачу, если почувствуете любую из приведенных ниже нежелательных реакций.

Часто (могут возникать не более чем у 1 человека из 10):

- прогрессирование метаболического алкалоза; гипокалиемия в сочетании с диетой с низким содержанием калия, при рвоте, диарее, при избыточном употреблении слабительных, а также у пациентов с хронической печеночной недостаточностью. В зависимости от дозировки и продолжительности лечения могут возникать нарушения водного и электролитного баланса, в частности, например, гиповолемия, гипокалиемия и/или гипонатриемия;
- головная боль, головокружение;
- отсутствие аппетита, боли в желудке, тошнота, рвота, диарея, запор, особенно в начале лечения;
- усталость, астения (особенно в начале терапии).

Нечасто (могут возникать не более чем у 1 человека из 100):

- увеличение уровня некоторых печеночных ферментов (гамма-ГТ);
- мышечный спазм, особенно в начале лечения;
- повышенная концентрация креатинина и мочевины в крови;
- увеличение выработки мочи может привести к задержке мочи и увеличению объема мочевого пузыря;
- увеличение концентрации мочевой кислоты в крови, повышение уровня глюкозы в крови, повышение содержания липидов (например, уровня триглицеридов и холестерина в крови).

Очень редко (могут возникать не более чем у 1 человека из 10 000):

- аллергические реакции (например, зуд, экзантема, фоточувствительность).

Частота неизвестна (на основании имеющихся данных частоту возникновения определить невозможно).

- тромбоцитопения, анемия, лейкопения;
- тяжелые кожные реакции;
- церебральная ишемия, парестезия, спутанность сознания;
- нарушение зрения;
- звон в ушах, потеря слуха;
- из-за повышения концентрации крови могут иметь место тромбоэмболические осложнения, спутанность сознания, гипотензия, а также нарушения сердечного и центрального кровообращения (в том числе кардиальная и церебральная ишемия). Например, это может привести к аритмии, стенокардии, острому инфаркту миокарда или обмороку;
- сухость во рту, панкреатит.

Сообщение о нежелательных реакциях

Если у вас возникают какие-либо нежелательные реакции проконсультируйтесь с врачом. Данная рекомендация распространяется на любые возможные нежелательные реакции, в том числе на не перечисленные в листке-вкладыше. Сообщая о нежелательных реакциях, вы помогаете получить больше сведений о безопасности препарата.

5. Хранение препарата Торасемид

Храните препарат в недоступном и невидном для детей месте.

Храните препарат при температуре не выше 25 °С.

Срок годности 2 года.

Не применяйте препарат после истечения срока годности, указанного на упаковке.

Датой истечения срока годности является последний день месяца, указанного на упаковке.

6. Содержимое упаковки и прочие сведения

Каждая таблетка препарата Торасемид содержит:

Действующее вещество: торасемид 5 мг, 10 мг или 20 мг.

Вспомогательные вещества: кукурузный крахмал, натрия крахмалгликолят, кремния диоксид коллоидный безводный, магния стеарат, лактоза моногидрат.

Внешний вид препарата Торасемид и содержимое упаковкиТорасемид, 5 мг, таблетки

Таблетки белого или почти белого цвета, круглые, двояковыпуклые, с риской с одной стороны.

Торасемид, 10 мг, таблетки

Таблетки белого или почти белого цвета, круглые, двояковыпуклые, с риской с одной стороны.

Торасемид, 20 мг, таблетки

Таблетки белого или почти белого цвета, круглые, двояковыпуклые, с риской с одной стороны.

10 таблеток в контурной ячейковой упаковке из двухслойной прозрачной пленки (ПВХ/ПВДХ) и фольги алюминиевой. По три контурные ячейковые упаковки вместе с листком-вкладышем в пачке из картона.

Условия отпуска: по рецепту.

Держатель регистрационного удостоверения и производитель

ООО «АмантисМед»

Республика Беларусь, 223141, г. Логойск, ул. Минская 2и

тел/факс: (+375 1774) 25 286

e-mail: office@amantismed.by

Листок-вкладыш пересмотрен:

