



УТВЕРЖДАЮ
Заместитель генерального директора
Могилевского РУП «Фармация»
И. И. Мельникович
2026 г.

ТЕХНИЧЕСКОЕ ЗАДАНИЕ

на закупку комплекта торгового оборудования и мебели для аптеки №122,
расположенной по адресу: г. Бобруйск, ул. Ульяновская, 21.
Наименование и количество (объем) подлежащих закупке товаров (работ,
услуг) и при необходимости требования к каждому из них:

Наименование товаров (работ, услуг)	Количество, Комплектность	Технические характеристики	Условия оплаты	Срок поставки	Ориентировочная стоимость
Комплект торгового оборудования Мебель для общественных помещений и для предприятий торговли 31.01.13. Общегосударственный классификатор Республики Беларусь ОКРБ 007-2012	1 комплект торгового оборудования на 2 рабочих места по обслуживанию покупателей; мебель 16 наименован.	Согласно п.п.2-6 и прилож 2	предварительная оплата в размере 40% от общей суммы договора в течение 5 (пяти) рабочих дней с даты подписания договора; окончательный расчет в размере 60% от общей суммы договора - в течение 10 (десяти) рабочих дней с даты подписания акта выполненных работ после поставки и установки (монтажа) товара.	25.04.2026	Стоимость работ до 1000 базовых величин

Требования к торговому оборудованию и мебели:

1. Предложение должно включать развернутую спецификацию с указанием габаритных размеров изделий, цены единицы каждого наименования и общей стоимости всего предложения (с НДС) с прилагаемым техническим заданием заказчика.

Также должно прилагаться описание используемых материалов и комплектующих, с указанием основных характеристик, цвета, предприятия производителя материалов и страны происхождения;

2. Общие требования к оборудованию и мебели:

2.1. Предлагаемые изделия должны быть качественными, эргономичным, отвечать санитарно-гигиеническим требованиям для аптек, безопасным в эксплуатации, учитывать производственно-технологический характер использования. иметь современный дизайн. Должна быть обеспечена быстрота доступа к различным элементам изделий при проведении санитарной обработки.

Оборудование в организациях здравоохранения должно быть выполнено из материалов, устойчивых к моющим средствам и средствам дезинфекции;

Предлагаемые изделия должна быть изготовлены с использованием ламинированного ДСП и стекла, в том числе:

основной материал - ламинированная ДСП - толщ. 18 мм белого цвета, фасадные детали и все рабочие поверхности витрин, стеллажей пристенных и рабочих мест, рецептурного шкафа - отделка с применением глянцевого пластика белого цвета (поз.1.1, 1.2., 1.3.,1.5.,1.10., 9);

фурнитура (без крупных заусенцев, с качественным покрытием), ручки из алюминия;

выдвижные ящики (шुфляды) с применением усиленных металлических шариковых направляющих полного выдвижения высотой направляющих 45мм и толщиной металла 1мм;

торцы всех деталей должны быть оклеены кромкой ПВХ толщ. 2мм (все видимые поверхности) и толщ 1мм (невидимые поверхности);

для полок витрин и стеллажей использовать листовое стекло толщиной 8мм, для внутренних стенок и фасадов витрин и рабочих мест - стекло толщиной 6мм, все кромки должны быть обработаны, торцы стекла отполированы, а также не иметь сколов во избежание порезов о них, толщина стекла должна соответствовать функциональной нагрузке.

3. Оборудование должно состоять (Приложение 2):

из «первой линии», в которой предусматриваются два рабочих места (поз.1.1.), и витрины между ними (поз. 1.2.), которые размещаются вдоль одной непрерывной линии от стены до стены, с учетом планировки помещения, с проходной секцией из алюминиевого профиля по контуру с заполнением из лакобеля (или аналога) (поз.1.3) на замке. Верхняя часть витрин (поз.1.2) полностью из стекла с 5-ю полками для товара, нижняя часть – тумбы из ЛДСП с выдвижными ящиками (4 ряда по высоте) с внутренней перегородкой из ЛДСП по длине, верхние ящики на замках;

-стеллажа (поз.1.4.) из ЛДСП 18 мм с открытыми полками.

из «второй линии», расположенной со стороны рабочего пространства фармацевтов, отделенной проходом от «первой линии» торгового оборудования, которая состоит из:

- рецептурного шкафа (поз 1.5.) со специализированными выдвижными ящиками для хранения упаковок - 5 колонок. В каждой колонке 7 выдвижных ящиков: шесть - с полезной внутренней высотой не менее 140 мм, один нижний - с полезной внутренней высотой не менее 200 мм., глубиной не менее 550 мм. Выдвижные ящики с боковыми стенками из алюминиевого сплава, толщиной боковой стенки не менее 3мм покрыты «белой» антистатической порошковой краской, с системой регулировки фасада в комплекте с направляющими полного выдвижения скрытого монтажа с системой плавного закрывания.

Для организации ячеек при компактном хранении препаратов каждый ящик должен быть разделен вдоль одной стационарной перегородкой и иметь внутреннюю перфорацию с шагом не более 20-30 мм для переставных пластиковых делителей. В комплекте к каждой колонке предусмотреть 70 переставных делителей. Корпус из белого ЛДСП. Фасады из белого ЛДСП с отделкой глянцевым пластиком, ручки алюминиевые с межосевым расстоянием мин. 160 мм.

- стеллажей (поз.1.8., 1.9.) со стеклянными полками толщ. 8мм - 3 ряда, установленные на консолях, которые крепятся к вертикальным

перфорированным стойкам, закрепленным к задней стенке из ЛДСП толщ.18мм (над рецептурными шкафами);

- шкафов с распашными дверями из ЛДСП 18мм (поз.1.11,1.12.);
- открытыми полками из ЛДСП 18мм (поз. 1.6., 1.7.);
- стеллажей из ЛДСП 18мм для холодильников (поз.1.13) с антресолю с распашными дверьми;

В зоне покупателей предусмотреть размещение:

- витрины для выкладки товара (поз. 1.10.), в верхней части – корпус и задняя стенка из ЛДСП; полки (6 рядов по высоте), раздвижные двери на замке из стекла, а в нижней - тумбы с выдвигаемыми ящиками (2 колонки по 2 ряда) из ЛДСП на замках (верх тумбы толщиной 36 мм);

- скамья для посетителей (поз.9) из ЛДСП толщ. 36мм., верх крышки покрытие пластиком.

4.Мебель выполнена из ЛДСП 18 мм и должна состоять из:

- стола для распаковки (поз.1) с полкой под столешницей, толщ.36мм;
- компьютерного стола (поз.3) с полкой под столешницей, толщ.18 мм;
- полок навесных открытых (поз. 2., 4.);
- шкафа для санитарно-гигиенической одежды 3-х секционной (поз.7);
- шкафа для хозинвентаря (поз.5);
- антресолей (поз.6.,8.)
- щита информации (поз.13);
- планок отбойных (поз.14.,15.,16.);
- зашивок из панелей ЛДСП 18мм (поз.10.,11,12.)

5. Требования к рабочему месту:

Рабочее место фармацевта должно быть удобным и функциональным, иметь ровную рабочую поверхность, как у стола, за которым фармацевт располагается сидя на стуле или стоя, а также предусматривать удобное расположение следующих устройств и элементов:

Системный блок компьютера (-250x300x60мм);

Блок бесперебойного питания (-96x320x163мм);

ЖК-монитор (22" wide);

Клавиатура;

Компьютерная мышь;

Сканер штрих кода (-65x88x160мм);

Дисплей для покупателя (-250x140x500мм);

КСА (Кассовый суммирующий аппарат) (- 160x400x200мм);

Платежный терминал (с выносной клавиатурой для ввода цифрового пароля);

Денежный ящик (-350x100x420);

Полка для документов;

Мусорная корзина.

Расположение устройств делится по трём зонам:

- зона покупателя включает дисплей покупателя, выносную клавиатуру платёжного терминала;

- зона рабочего пространства фармацевта включает ЖК-монитор, клавиатура, мышь, сканер штрихкода с подставкой, КСА, платёжный терминал, денежный ящик;

- зона под столешницей включает системный блок, источник бесперебойного питания, блоки питания КСА и платёжного терминала.

Проводные соединения устройств не превышают 1,5 метров.

Рабочее пространство фармацевта должно быть ограждено от посетителей прозрачной перегородкой, позволяющей удобно передавать/получать, товар, платежные средства, документы, но в тоже время выполнять функции защиты от заболеваний, передающихся воздушно- капельным путем и от возможности кражи товарно-материальных ценностей. Верхняя часть рабочего места фармацевта должна быть выполнена из стекла, таким образом обеспечивая ее полную прозрачность.

6. «Первая линия» торгового оборудования должна состоять из витрин высотой 2200мм и рабочих мест высотой 2050мм, «вторая линия» - из рецептурных шкафов со стеллажами пристенными общей высотой 2300мм, чтобы задействовать максимальное пространство для демонстрации товаров, при этом сделав труднодоступным попадание к ним со стороны покупателя, а также для обеспечения равномерной циркуляции воздуха.

«Первая линия» торгового оборудования должна предусматривать место для прокладки слаботочных и силовых сетей, для обеспечения электросвязью и электричеством техники, располагаемой на рабочих местах фармацевтов.

7. Требования к гарантии и обслуживанию:

7.1. Гарантийный срок эксплуатации - не менее 36 месяцев. Гарантия распространяется на оборудование, включая фурнитуру (направляющие, завесы, ручки и прочее).

7.2. Поставщик осуществляет бесплатное техническое обслуживание и устранение дефектов в течение гарантийного срока эксплуатации. Порядок осуществления технического обслуживания и устранения дефектов устанавливается согласно условиям договора поставки.

8. Поставщик разрабатывает эскизы изделий после заключения договора поставки.

9. К участию в закупке допускаются поставщики, имеющие декларацию о соответствии таможенного (евразийского экономического) союза и согласные подписать договор поставки в редакции заказчика (проект договора прилагается).

10. Срок предоставления предложения- 12.03 2026 до 15.00.

11. Источник финансирования: собственные средства Могилевского РУП «Фармация»

Разработано:
ведущий инженер отдела ТЭ и РР

Е.М.Рощупкина

Согласовано:
начальник отдела ТЭ и РР

К.А. Еремов

заведующий аптекой №10/149

Е.В.Гладкова

Состав комплекта торгового оборудования, мебели

приложение 2

№ п/п	Наименование единиц	Размеры (мм)	Кол-во (шт.)
1	Комплект торгового оборудования, в т.ч.:		1
1.1.	Рабочее место	1200x550x2050(h)	2
1.2.	Витрина остекленная	650x550x2200 (h)	3
1.3.	Проходная секция	950x300x2200(h)	1
1.4.	Стеллаж с открытыми полками	500x400x2200(h)	1
1.5.	Рецептурный шкаф	580x600x1500(h)	5
1.6.	Открытая полка	675x400x800(h)	2
1.7.	Открытая полка	750x400x800(h)	1
1.8.	Стеллаж со стеклянными полками	900x400x800(h)	2
1.9.	Стеллаж со стеклянными полками	730x400x800(h)	3
1.10	Витрина закрытая	1000x500x2200(h)	1
1.11	Шкаф	700x400x1500 (h)	2
1.12	Шкаф	800x400x1500 (h)	2
1.13	Стеллаж для холодильника	640x600x2500(h)	2
2	Мебель		
1	Стол для распаковки	1700x550x750	1
2	Полка навесная	850x300x720	2
3	Стол компьютерный	1300x600x750	1
4	Полка навесная	1300x300x720	1
5	Шкаф для хоз. инвентаря	550x600x2000	1
6	Антресоль	550x600x500	1
7	Шкаф для санитарно-гигиенической одежды 3-х секционной	700x600x2000	1
8	Антресоль	700x600x500	1
9	Скамья для посетителей	900x450x450	1
10	Панель ЛДСП	1600x18x2800	1
11	Панель ЛДСП	1500x18x600	1
12	Панель ЛДСП	1000x18x2800	1
13	Щит информации	750x900x18	1
14	Планка отбойная	700x200x18	4
15	Планка отбойная	1000x200x18	1
16	Планка отбойная	1800x200x18	2

Примечание: Размеры мебельных изделий подлежат уточнению по месту.

Составил:
ведущий инженер отдела ТЭ и РР



Е.М.Рощупкина

Согласовано:
начальник отдела ТЭ и РР



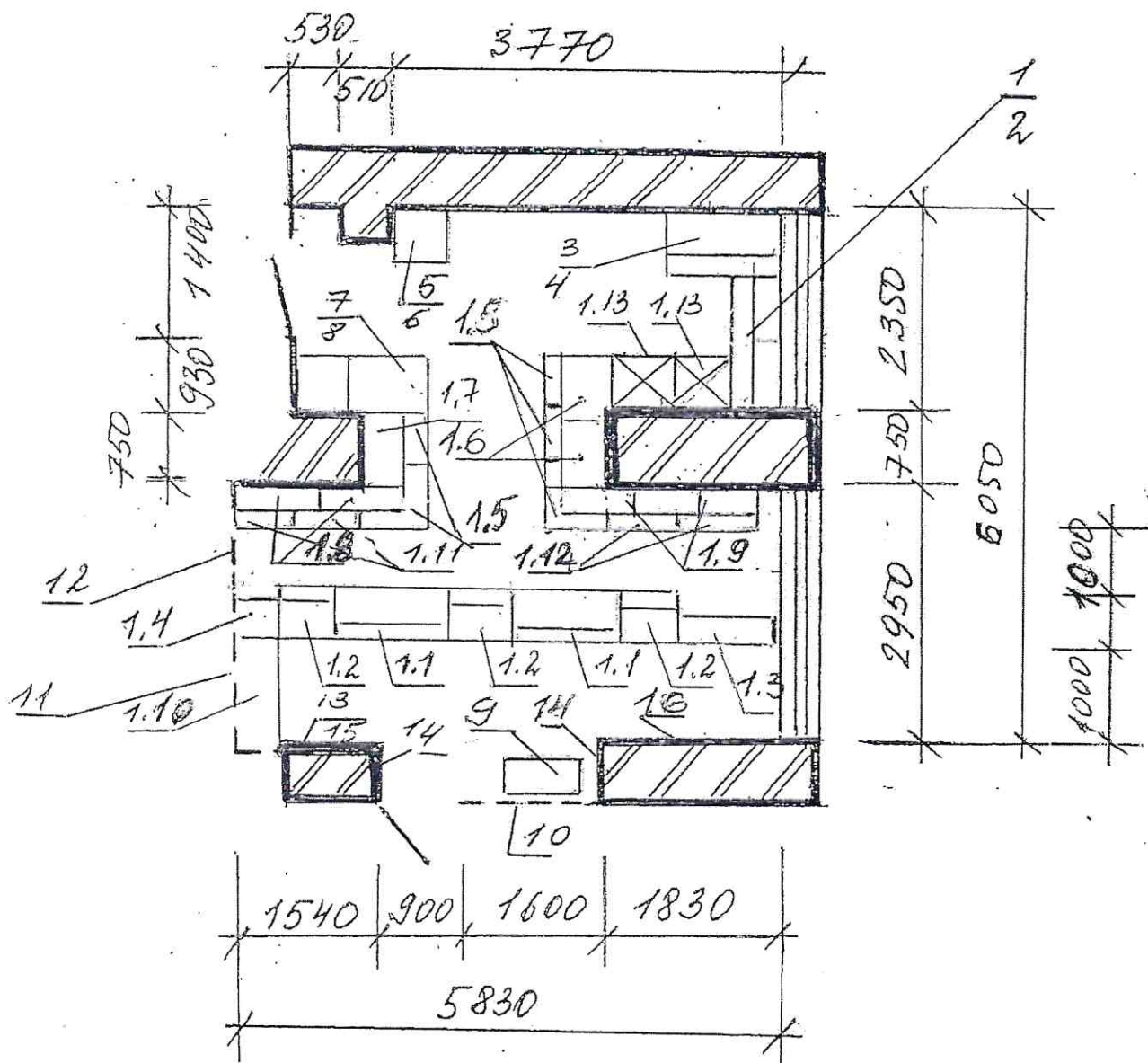
К.А.Еремов

заведующий аптекой №10/149



Е.В.Гладкова

План
расстановки торгового оборудования, мебели



Разработано:
ведущий инженер отдела ТЭ и РР

(Handwritten signature)

Е.М.Рощупкина

Согласовано:
начальник отдела ТЭ и РР

(Handwritten signature)

К.А.Еремов

заведующий аптекой №10/149

(Handwritten signature)

Е.В.Гладкова